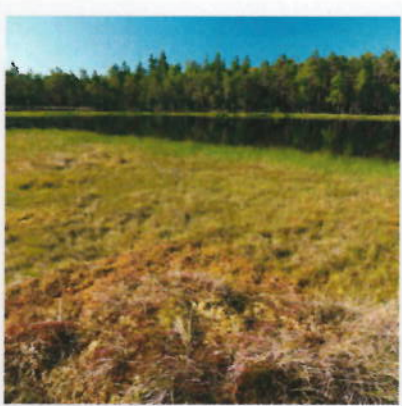
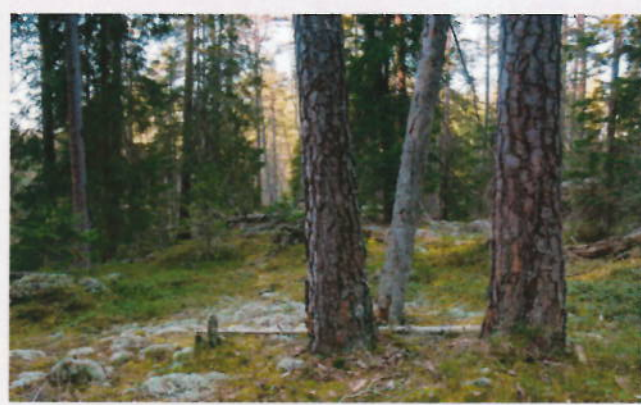
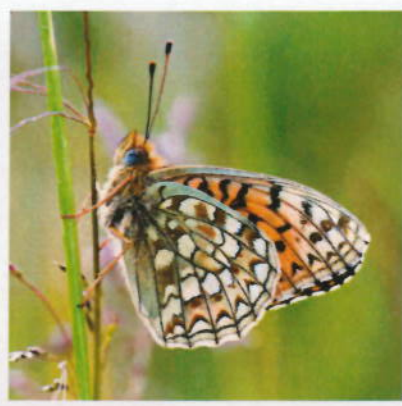


Bevarandeplan för Natura 2000-området

# Valdemarsön



LÄNSSTYRELSEN  
Södermanlands län





LÄNSSTYRELSEN  
Södermanlands län



## Natura 2000

Natura 2000 är ett ekologiskt nätverk av värdefulla naturområden inom EU. Utpekande av Natura 2000-områden bygger på krav som finns i EUs fågeldirektiv och art- och habitatdirektiv. Syftet är att hejda utrotning av vilda djur och växter och att hindra att deras livsmiljöer förstörs. Alla medlemsländer ska peka ut områden dels för fåglar som anges i EUs fågeldirektiv, dels för naturtyper och arter som anges i art- och habitatdirektivet. Genom utpekandet åtar sig länderna att de utpekade värdena i områdena ska bevaras långsiktigt. Natura 2000-nätverket är en av hörnstenarna i EUs arbete för att bevara biologisk mångfald. I fågeldirektivet och habitatdirektivet listas 170 naturtyper och sammanlagt cirka 900 växt- och djurarter som särskilt värdefulla. 90 av naturtyperna och drygt 100 av djur- och växtarterna i habitatdirektivets bilaga 1 och 2 finns i Sverige. Därtill häckar regelbundet cirka 60 av fågeldirektivets fåglar i vårt land.

## Bevarandeplaner

För varje Natura 2000-område ska Länsstyrelsen ta fram en beskrivning. Detta ska göras i särskilda bevarandeplaner eller i en skötselplan om området även är naturreservat. I planen ska det finnas en beskrivning av området med bevarandesyfte, bevarandemål och beskrivningar av de naturtyper och arter som ska bevaras och bidra till gynnsam bevarandestatus. Hot mot Natura 2000-områdets arter och naturtyper, och behov av bevarandeåtgärder, t ex skydd eller skötsel, ska beskrivas. Informationen ska underlätta förvaltningen av området och tillståndsprövningar enligt miljöbalken.

Bevarandeplanen ska fastställas av Länsstyrelsen, som även är ytterst ansvarig för att målsättningen med området uppfylls. Bevarandeplanen ska revideras när ny kunskap tillkommer eller när förutsättningar för området ändras. Bevarandeplanen är inte ett juridiskt bindande dokument. För formell reglering av skydd eller skötsel kan andra beslut behövas, t ex skyddsbeslut för naturreservat. Föreskrifter enligt eventuella skyddsbeslut gäller parallellt med den tillståndsplikt som gäller inom Natura 2000.

## Tillståndsplikt och samråd

För att inte skada naturvärden krävs tillstånd för verksamheter eller åtgärder som på ett betydande sätt kan påverka miljön i ett Natura 2000-område. Det kan även gälla åtgärder utanför Natura 2000-området, om de kan påverka miljön i området. Detta regleras i miljöbalken (7 kap. 27-29§§). Då det kan vara svårt att avgöra vilka åtgärder som på ett betydande sätt kan påverka naturvärden behöver man samråda med Länsstyrelsen före genomförandet. Vid skogsbruksåtgärder hålls samråd med Skogsstyrelsen. Mer information finns hos Länsstyrelsen, läs på webben eller kontakta en handläggare.

## Kartor

Information om naturtypers utbredning och arter i ett enskilt område går att hitta med hjälp av kartverket Skyddad natur. Det kan nås på Naturvårdsverkets hemsida genom att söka på



## Bevarandeplan för Natura 2000-området SE0220425 Valdemarsön

Kommun: Katrineholm

Områdets totala areal: 16,5 ha

Bevarandeplanen uppdaterad av Länsstyrelsen:

Bevarandeplanen fastställd av Länsstyrelsen: 2017-12-19

Markägarförhållanden: Privat

Regeringsbeslut, historik:

SPA: Nej, pSCI: 2001-06-01, SCI: 2005-01-01, SAC: 2011-03-01, regeringsbeslut  
M2010/4648/Nm

### Naturtyper och arter som ska bevaras i området:

Naturtyper och arter enligt art- och habitatdirektivet samt fågeldirektivet:

6270 - Silikatgräsmarker

6410 - Fuktängar

6510 - Slätterängar i låglandet

### Bevarandesyfte

Syftet med Natura 2000 är att säkerställa den långsiktiga överlevnaden för Europas mest värdefulla och hotade naturtyper och arter. I varje enskilt Natura 2000-område är syftet att prioriterade naturtyper och arter bevaras så att området på bästa sätt bidrar till gynnsam bevarandestatus på biogeografisk nivå.

I Natura 2000-området Valdemarsön är de prioriterade bevarandevärdena slätter- och betesmarkerna med dess artrika flora och värdefulla träd.

Motivering: Området har mycket höga värden knutna till slättermark (slätterängar i låglandet) och till de olika typerna av betesmark (silikatgräsmarker, fuktängar). Naturtyperna har en lång historisk användning som fodermarker, de har också en hög artrikedom med sällsynta och hotade kärlväxter. I området har ett flertal rödlistade arter noterats t.ex. ängsskära, klasefibbla och korskovall.

Prioriterade åtgärder: Årligt bete och röjning/bekämpning av sly och igenväxningsvegetation i betesmark. I slättermarken årlig fagning, slätter och höbärgning.

Skydd: Avtal finns. Som viktig bevarandeåtgärd är tecknande av nytt skötselavtal/ miljöstödsavtal mellan länsstyrelse och brukare när nuvarande avtal löper ut.

Skötsel: Årlig hävd för att hålla området öppet och för att gynna en artrik och lågvuxen hagmarksflora. I betesmark hävd med bete och på slätteängarna fagning, slåtter och höbärgning. Årlig röjning av sly och bekämpning av igenväxningsvegetation som exempelvis vecketåg.

#### **Uppföljning av naturtyper och arter**

Länsstyrelsen ansvarar för att uppföljning av bevarandemål genomförs. Uppföljningen ska ske enligt de manualer för skyddade områden som har tagits fram av Naturvårdsverket. Mätbara mål, så kallade målindikatorer, ska registreras i databasen SkötselDOS. Dessa målindikatorer följs sedan upp. Målsättningen är att kunna se om de bevarandemål som satts upp i bevarandeplaner och skötselplaner uppfylls, att skötseln fungerar och att Natura 2000 - naturtyperna och arterna har gynnsamt tillstånd.

## 6410 - Fuktängar

---

*Areal:* 2,45 ha. Arealen fastställd i regeringsbeslut

### Beskrivning

Centralt i området ligger en öppen fuktäng som utgör ett viktigt inslag i landskapsbilden. Fältskiktet domineras av olika starrarter, bl a platt-, blås-, vass-, har-, och hirsstarr. Fuktängen är tidvis helt översvämmad och andra arter som växer i den fuktiga miljön är videört, kråkklöver, brunven, åkermynnta, ältranunkel och frossört. Här finns också den för betesdjur osmakliga ohävdsarten veketåg, som brett ut sig på bekostnad av mer lågvuxna arter. Bottenskiktet utgörs av vitmossor. I fuktängen trivs också flera gräshoppsarter, i synnerhet kärrgräshoppan vars knäppande hörs överallt i den höga vegetationen under soliga sensommardagar.

### Bevarandemål

Fuktängarna ska ha präglats av en lång beteskontinuitet och ligga på fuktig-blöt mark med naturlig hydrologi. Naturtypen ska vara öppen, men ett mindre inslag av hävdpräglade, solbelysta träd och buskar gynnar normalt områdets biologiska mångfald och får förekomma. Hävdtrycket ska vara tillräckligt för att främja en hög artrikedom inom flera artgrupper, t.ex. fjärilar, bin, fåglar och kärlväxter. Typiska arter för naturtypen som t.ex. gökblomster, hirsstarr och sumpmåra ska vara vanligt förekommande. Arealen fuktäng ska vara minst 2,45 ha.

### Bevarandeåtgärder

Manuell bekämpning av veketåg.

### Bevarandetillstånd

Ej gynnsamt bevarandetillstånd. För att naturtypen ska nå gynnsamt bevarandetillstånd behöver hävdtrycket ökas och veketåg samt andra ohävdsarter bekämpas.

## Dokumentation

Exempel på arter i området:

Kärlväxter:

Kläsefibbla (*Crepis praemorsa*)

Korskovall (*Melampyrum cristatum*)

Vanlig bäcksmörblomma (*Ranunculus polythemos* subsp. *Polyanthemus*)

Ängsskära (*Serratula tinctoria*)

Lavar:

Lunglav (*lobaria pulmonaria*)

Grynig filtlav (*Peltigera collina*)

Rödbrun blekspik (*Sclerophora coniophaea*)

Skuggörangelav (*Caloplaca lucifuga*)

## Referenser

ArtDatabanken. 2015. Rödlistade arter i Sverige 2015.

Artportalen. 2016. Artfynd. (December 2016).

Länsstyrelsen i Södermanlands län. 2007. Förslag till Bevarandeplan för Natura 2000-område Valdemarsön, SE0220425, Katrineholms kommun. Dnr: 511-11332-2004.

Ängs- och hagmarksinventeringen, Länsstyrelsen 1992.

Sörmlands natur, naturvårdsplan, Länsstyrelsen 1991.

Sörmlands flora, Botaniska sällskapet i Stockholm, 2001.

Inventeringar i området:

Länsstyrelsen, 1992. Ängs- och hagmarksinventeringen.

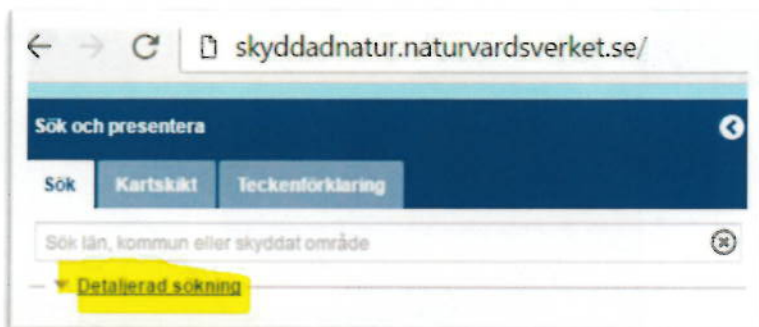
Skogsstyrelsens Nyckelbiotopsinventering. Objekt nr: N 14097-1996, N 14180-1996, N 14181-1996.

# Karttjänst Skyddad natur

<http://skyddadnatur.naturvardsverket.se/>

För att få en bild av var i respektive Natura 2000-område naturtyperna finns kan Naturvårdsverkets karttjänst Skyddad natur användas.

Välj "Detaljerad sökning"



Välj alternativ *Kod (Natura 2000)* skriv in SE0220

Välj *Region* och sök fram Södermanlands län

Sök, det ska bli 197 träffar. När man klickar på ett av namnen i listan kommer man dit i kartan.

