



Europeiska jordbruksfonden för
landsbygdsutveckling: Europa
investerar i landsbygdsområden

Valdemarsöns Ek. för. Att. Ruggero Ceci
Hagagatan 56A
113 47 Stockholm

Sammanfattning av rådgivningsbesöket på Valdemarsön den 23 april

Vid rådgivningsbesöket tittade vi på alla betesmarker och slåtterängar som föreningen sköter om genom betande betesdjur eller slåtter på ön. Vi tittade även på natur- och kulturvärden knutna till de olika områdena och om ev. skötselbehov finns samt vilka jordbrukarstöd som man ev. kan utöka i årets SAM-ansökan.

Natura 2000

Slåtterängarna och naturbetesmarkerna på Valdemarsön, samt även naturmark däremellan är klassade som Natura2000-område, och är särskilt värdefulla och utpekade som skyddade inom EU. Ni fick kartmaterial av Karl-Joel som visar N2000-områdets utbredning samt beskrivning.

Karl-Joel Sundholm på Länsstyrelsens Natur- och miljö Avdelning berättade mer:

Målet med Art- och habitatdirektivet är att främja att den biologiska mångfalden bibehålls, genom bevarande och förbättring av naturmiljön.

För att nå det målet ska alla EU-länder utse särskilda områden, Natura 2000-områden, som tillsammans ska bilda ett ekologiskt sammanhängande nätverk.

Dessa områden innehåller arter eller naturtyper som är särskilt skyddsvärda ur ett europeiskt perspektiv. De åtgärder som är nödvändiga för att målsättningen ska kunna uppnås bör genomföras inom vart och ett av de utsedda områdena.

I Sverige finns drygt 4 000 Natura 2000-områden på en sammanlagd yta av mer än sju miljoner hektar. En del av dem är också naturreservat eller nationalpark. Urvalet av Natura 2000-områden är en viktig grund för att bevara ett representativt urval av naturmiljöer i Sverige.

Slätterängarna vid badplatsen

Här finns den största arealen slätteräng på ön som ni i föreningen sköter om. Med utökningen i SAM-ansökan 2021, blir arealen ca 0,92 ha stor. Vid fältbesöket sågs gråfibbla, vitsippa, gullviva, knippfryle. I ängarna växer bl.a. ekar, äppelträd, björkar, vildapel.

Tips: På våren kan man utföra "fagning" av ängen. Detta innebär att man "städar" ängen, räfsar bort löv och grenar, vilket hjälper ängen på traven inför växtsäsongen. Lämplig tidpunkt att faga ängarna är när vitsippan lyfter löven.

Läs mer om slätterängens värden, årshjul och skötsel i broschyren från Jordbruksverket "Ängar".



Från 2021 ska dessa slätterängar slåttas med slätterbalk dragen av häst. Mindre ytor kommer troligen slås med lie.

Skötsel tips:

- Tidpunkten för slåttningen bör ske lite tidigare än ni förr haft slättergille: Mellan den 15 juli och 15 augusti är en lämplig tidpunkt. Efter slåttningen ska det avslagna materialet helst fröa av sig några dagar, innan det bärgas.

Datum 2021-05-12

Om man ej bärgar höet, skulle det gräset och örterna medföra en kvävande och näringsberikande gödslingsseffekt på vegetationen, vilket är negativt för floran samt arter som lever här.

- Slåtttra och sköt om alla 3 slåtterängarna här, 1 st. nysökt slåtteräng i år i SAM-ansökan 2021 ca 0,17 ha stor.

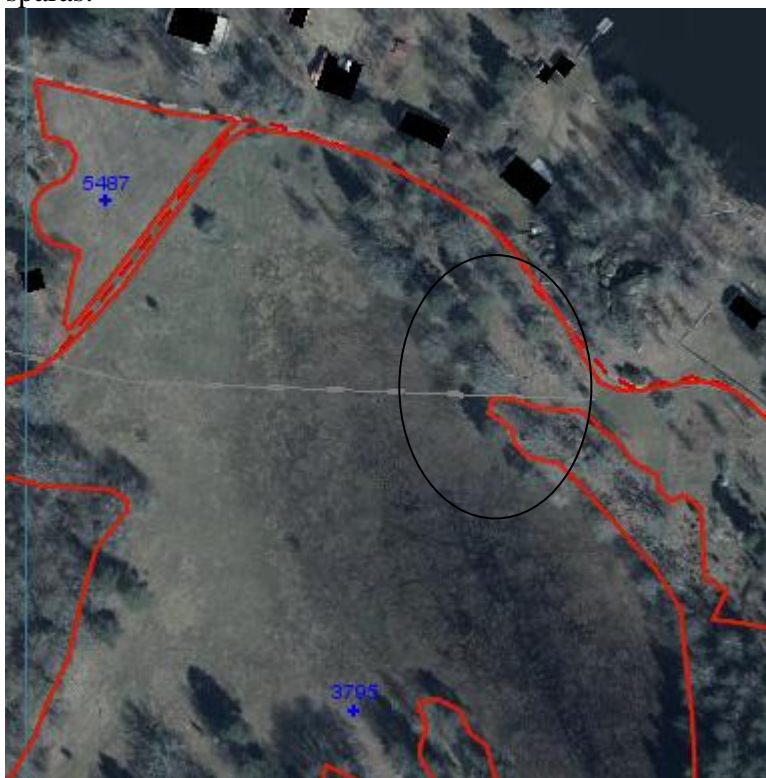
Tips till 2023: För dessa ängar/ 3 jordbruksblock kan ni troligen inom miljöersättningen Betesmarker och slåtterängar söka komplement "Lieslätter" (Vilket betyder slåtter med antingen lie eller minislätterbalk eller hästdragen slåtterbalk) eftersom ni glömt det tidigare år.

Under 2021 och 2022 är det tyvärr inte möjligt att söka dessa komplement.

Stora centrala betesmarken block 6549 536 3795 - 7,64 ha stor

Denna betesmark sköts mycket bra. Vi diskuterade en större stund den större fuktytan och här ner mot skogskanten. Ett bra tips för att höja den biologiska mångfalden är att hålla denna ytan fritt från sly. Detta är en bra sak att satsa arbetstid på.

Innan vi kom fram till Ekbacken, gick jag en sväng tillsammans med Catharina Bragée och tittade i betesmarken och här inom markerad ring nedan i kartan växer det mycket unga hasselskott samt unga tallar som bör tas bort snarast. De äldre hasselbuketterna bör dock sparas.



Partivis finns en hel del veketåg i den stora betesmarken som vi diskuterade under fältbesöket. I dagsläget är det inte någon stor skötselbrist som gör att den biologiska mångfalden minskar. Om ni har tid över så kan ni fundera på den sistnämnda tipset. Dock tycker jag det i nuläget finns annat mer angelägna skötseluppgifter att hellre lägga tiden på. Men vill man få ner utbredning och höjd på tuvor finns det i stort sett två tips:

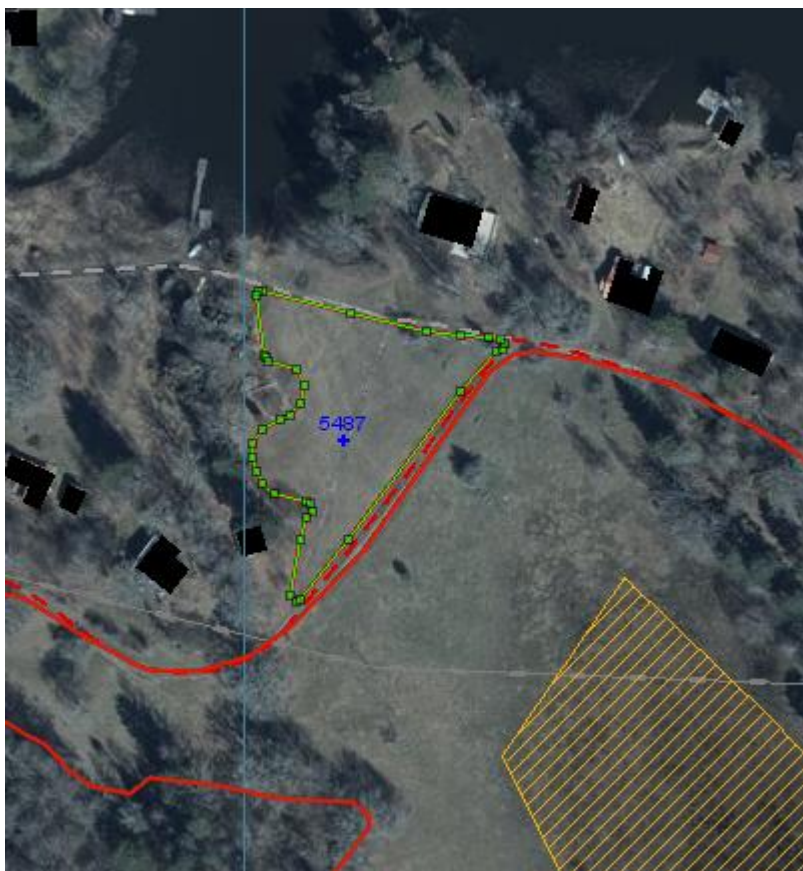
- Att betesdjuren, nöter ska ni absolut ha, kommer lite tidigare på våren. Samtidigt måste djuren ha något att äta här, en längre period innan bonden släpper över dem på ön för deras betessäsong. Så det är en balansgång.
- Att ni bearbetar tuvorna manuellt med röjsnöre el. dylikt under betessäsongen, då kan nöten äta upp växtligheten löpande.

Slätterängen åt norr (närmast bron) block 6549 536 5487 – 0,25 ha stor

Här växte mängder av gullviva, viol, vitsippor och knippfryle vid fältbesöket.

Tips: På våren kan man utföra ”fagning” av ängen. Detta innebär att man ”städar” ängen, räfsar bort löv och grenar, vilket hjälper ängen på traven inför växtsäsongen. Lämplig tidpunkt att faga ängarna är när vitsippan lyfter löven. *Läs mer om slätterängens värden, årshjul och skötsel i broschyren från Jordbruksverket ”Ängar”.*

Datum 2021-05-12

**Skötselstips:**

- Försök hålla den större /medelgrova eken fri från sly runt omkring hela trädet.
- Fortsätt gärna röja ur sly i kanterna på den befintliga slåtterängen, så att en större yta på sikt kanske kan ingå i ängen som ni också kan slått. Den insatsen ni gjort är jättebra.
- Fortsätt att arbeta med att ta bort de små stubbarna om ni orkar.
- Tidpunkten för slåttern bör ske lite tidigare än ni förr haft slåtter: Mellan den 15 juli och 15 augusti är en lämplig tidpunkt. Efter slåttern ska det avslagna materialet helst fröa av sig några dagar, innan det bärgas.

Slåtterängen vid Ekbacken block 6549 537 3517 - 0,13 ha stor nu

Tips: På våren kan man utföra "fagning" av ängen. Detta innebär att man "städar" ängen, räfsar bort löv och grenar, vilket hjälper ängen på traven inför växtsäsongen. Lämplig tidpunkt att faga ängarna är när vitsippan lyfter löven. *Läs mer om slåtterängens värden, årshjul och skötsel i broschyren från Jordbruksverket "Ängar".*

Datum 2021-05-12

**Skötsel tips:**

- Røj ej bort fler enar
- Tidpunkten för slåttern bör ske lite tidigare än ni förr haft slåttergille: Mellan den 15 juli och 15 augusti är en lämplig tidpunkt. Efter slåttern ska det avslagna materialet helst fröa av sig några dagar, innan det bärgas.
- Utöka slåtterytan så att den från vår och sommar 2021 omfattar den större ytan ni sökt jordbrukarstöd/ miljöersättning på. Utökningen är ca 0,05 ha, så den totala slåtterängen blir nu ca 0,18 ha. D.v.s. att ni ska ändra körsträckning, så att slåtterängen fredas för körning. Annars kan ej denna del räknas som jordbruksmark och slåtteräng.
- Håll fritt från sly kring ekarna (utanför slåtterängsytan egentligen) Dock är det bra att det får finnas några unga ekar kvar här, som står en bit ifrån de stora, som får växa upp som enstaka solitärer på sikt i framtiden.

Ev. blivande slåtteräng vid Ladugården / Bygdegården – Område markerat med rött ca 0,25- 0,30 ha

En del av denna yta skulle ni kunna transformera om till slåtteräng, eftersom man tidigare använt den till betesmark eller slåtteräng historiskt. Det viktiga är att ytan ej klipps med gräsklippare då som jag gissat att ni skött den nu, utan att man väntar tills slåttern kring tidigast 15 juli.

Ytan är mager och vid fältbesöket sågs blåsuga, gullviva, knippfryle och vitsippa. Här tronar dessutom några stora och ståtliga grova ekar som är mycket gamla. Dessa ökar ju den biologiska mångfalden inom slåtterängen också förstås.

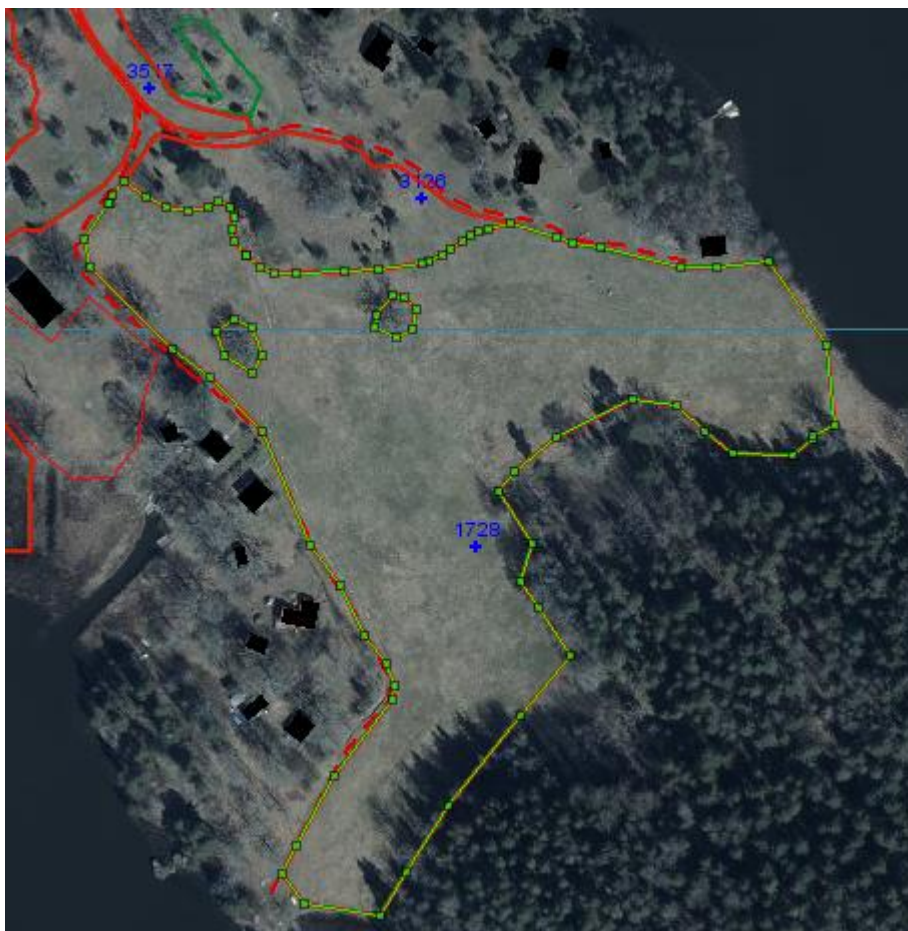


Ev. blivande betesmark -block som idag är åkermark, block 6549 537 1728 – 3,13 ha

Detta block skulle kunna läggas om till ägoslaget betesmark, det är idag en åkermark med sökt åkermarksgröda. (se kartan nedan) Dock är den mycket mager och har inte plöjts upp på mycket länge, kanske 20-25 år. Ni skulle kunna ansöka i SAM-ansökan 2022 om att få lägga om det från åkermark till betesmark och söka nivån Allmänna värden inom Miljöersättningen Betesmarker och slätterängar.

Detta skulle göra att man försäkras sig om att marken inte plöjs någon gång i framtiden, vilket vore synd då endel betesgynnade arter växer här nu, eftersom marken successivt blivit magrare och magrare med åren. Dessutom är det mer fördelaktigt ekonomiskt för föreningen.

Datum 2021-05-12



Åkermarken

På ön finns många olika medelålders och grova lövträd som hyser mycket höga biologiska värden, därav lite mer ingående råd om detta:

Skötselråd kring grova/ medelgrova lövträd

- Røj bort sly och unga träd som växer under kronan och fem meter utanför kronan. Spara däremot blommande buskar, död ved och andra gamla grova träd men ta bort resten. I dessa buskar söker insekterna föda, parar sig och söker skydd, inkl. skalbaggar. Vissa skalbaggar kan inte flyga så långt därav att det är viktigt att blommande buskar finns i närheten av de grova träden.

Alla lövträd i odlingslandskapet, betesmarker, eller i f.d. betesmarker och slåtterängar, speciellt de lite grövre och äldre, mår bäst om de får stå fritt och solbelysta.

- Bete är ett effektivt sätt att hålla slyet borta. I en betesmark behöver du inte komma tillbaka och röja slyet lika ofta.

Men har man ej tillgång till betesdjur får man återkommande manuellt röja bort sly istället. Bästa årstiden för att röja sly är under högsommaren, då mest näring finns i lövverket. Vid röjning sommartid förs då mycket näring bort och kommande år hålls skottskjutningen nere något mer.

- Trädets rotsystem sträcker sig långt utanför trädkronan, ungefär tio-femton gånger stammens diameter. För att inte skada rötterna ska du undvika att gräva, köra med fordon, lägga upp massor, ställa upp bodar eller arbetsmaskiner där.

I gamla träd finns många olika livsmiljöer som gör att flera växter, småkryp, fåglar och fladdermöss trivs. Det finns djupa sprickor i barken där vissa arter av mossor och lavar gillar att växa längst in, andra föredrar det soligare och torrare läget längst ut. I trädets krona finns torra kvistar som till exempel lindfläckbocken gillar att lägga ägg i. Det soliga och varma läget gör att småkrypens larver utvecklas fortare. På stammen kan det finnas skador där det läcker ut sav. Saven är söt och näringsrik och många insekter kommer gärna dit på natten och suger i sig av den.

En viktig miljö för många småkryp är hål i stammar och grenar. Många lever i den snusliknande, så kallade mulmen, som finns i håligheterna. Mulm består av nedbruten ved och rester av löv, kvistar och olika djur. Där gnager skalbaggen läderbaggens larver på insidan av stammen, medan mulmknäpparens larver lever som rovdjur inne i hålet. Fåglar och fladdermöss använder hålen som boplatser där de kan finna skydd mot rovdjur, väder och vind.

Låt död ved (lågor) ligga kvar till glädje för insekterna och fåglar. Om det finns nyligen nedblåsta träd (enstaka) kapas gärna toppen bort, men man låter stammen ligga kvar. Även rakor sparas. (döda stående träd). Död ved är mycket viktiga för vedlevande insekter.

Generell info kring natur- och kulturvärden i odlingslandskapet

I grövre träd generellt, som ex.vis björk, ek, lind, lönn, rönn, oxel, vildapel och ask o.s.v. men inte minst aspar som har förutsättningar att bli bohålsträd, bor mängder av insekter som i sin tur lockar många fåglar.

Den biologiska mångfalden i och kring träden ökar då de får mycket ljus på sina stammar, detta skapar värme och gynnar således olika sorters insekter och fåglar samt mossor och lavar på träden.

På våren är sälj en mycket viktig nektar – och pollenkälla för vårtrötta bin och humlor eftersom den blommar tidigast av alla. Därefter blommar lind och lönn, vilket gör även dessa mycket värdefulla i landskapet.

Datum 2021-05-12

Det finns även många olika buskar som blommor och förser pollinerare som humlor och bin med pollen och nektar på våren, såsom slån, körsbär, plommon-, äppel- och päronträd samt vårblommor i alla dess former, narcissiser, hyacinter, skilla, iris m.m.

En variation av äldre träd, betespräglade träd samt olika blommande och bärande träd och buskar i kombination av öppna gräsytor skapar förutsättningar för mest optimal biologisk mångfald, där många olika arter trivs.

Blommande och bärande träd och buskar är mycket viktigt inslag i betesmarker för att höja den totala biologiska mångfalden. Inslag av ex.vis sälg, rönn, sötkörsbär, oxel, enbusk, apel, berberis, krikon, hagtorn, slån, olvon är mycket viktiga inte minst för pollinerande insekter bin, humlor och blomflugor men också för fåglar och smådjur.

Frihugg kulturspår såsom odlingsrösen, hamlade träd, stenvmur, fornlämningar, brukningsvägar, diken m.m. så att de synliggörs i landskapet samt att de blir solbelysta. Solljuset gör att dessa miljöer blir varma och attraktiva som miljöer för många arter för födosök, parning och övervintring.

Med vänliga hälsningar

Malin Almquist

Bilaga: Karta över de olika områdena på ön

Datum 2021-05-12